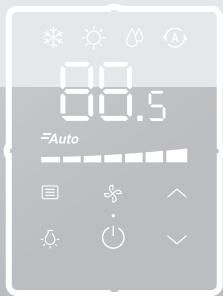


РУКОВОДСТВО ПО УСТАНОВКЕ И ЭКСПЛУАТАЦИИ

Проводной пульт
МОДЕЛЬ:KJRP-75A/BK-E



Благодарим Вас за покупку нашего оборудования.
Внимательно изучите данное руководство и храните его в доступном месте.

- В данном руководстве описаны меры предосторожности, на которые следует обратить внимание во время работы.
- Чтобы обеспечить правильное обслуживание проводного контроллера, внимательно прочитайте это руководство перед использованием устройства.
- Для удобства использования в будущем сохраните это руководство после прочтения.

СОДЕРЖАНИЕ

1 УПРАВЛЕНИЕ

- 1.1 Меры предосторожности 01
- 1.2 Условия эксплуатации 02
- 1.3 Основные функции 02
- 1.4 Пользовательский интерфейс 03
- 1.5 Инструкции по применению 04
- 1.6 Дополнительные пояснения 05

2 УСТАНОВКА

- 2.1 Меры предосторожности 06
- 2.2 Комплект поставки 07
- 2.3 Установочные размеры 08

- 2.4 Способ установки 09
 - 2.5 Схема подключения 16
-

1 УПРАВЛЕНИЕ

1.1 Меры предосторожности при эксплуатации

- Перед установкой внимательно прочитайте меры предосторожности, и их необходимо соблюдать.



ОСТОРОЖНО

Означает, что неправильное обращение может привести к смерти или серьезной травме.



ВНИМАНИЕ

Означает, что неправильное обращение может привести к травмам или материальному ущербу.

- В данном руководстве используются следующие значки:



Запрещается



Следуйте инструкции

Поручите установку устройства профессионалам. Перед обслуживанием отключите электропитание. Не используйте воду для мытья, чтобы предотвратить поражение электрическим током.

Не работайте мокрыми руками во избежание поражения электрическим током.

Не используйте пестициды, дезинфицирующие средства, аэрозоли, горючие материалы , в противном случае это приведет к возгоранию или деформации пластика.

Не снимайте кнопки и экран руками во избежание поражения электрическим током.

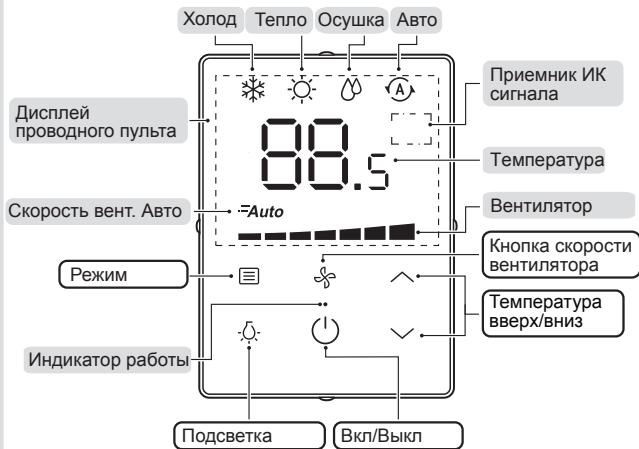
1.2 Условия эксплуатации

Напряжение	DC 5В
Диапазон рабочих температур	-10~43°C
Допустимая влажность воздуха	≤ RH90%

1.3 Основные функции

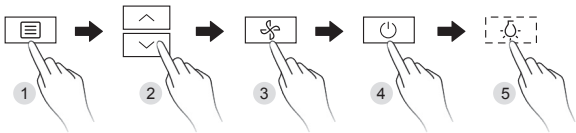
1. Подключение к основной плате управления IDU при помощи 5-жильного экранированного кабеля.;
2. Настройка рабочего состояния IDU нажатием сенсорных клавиш;
3. LED экран.

1.4 Пользовательский интерфейс






1.5 Инструкция по применению

1.5.1 Основные настройки



1.6 Дополнительные пояснения

1.6.1 Дополнительные инструкции

- Скорость вентилятора: 
Скорость не задается в режимах Осушка/Авто.
- Подсветка:
 - 1) Steady On: означает, что подсветка активна. Нажмите  включить блок и подсветка активируется. Если подсветка выключена, нажатие на  активирует подсветку.
 - 2) Auto Off: означает, что подсветка выключится автоматически через 4с. Если подсветка выключена, нажатие на любую кнопку (кроме кнопки „Подсветка“) включит подсветку.

1.6.2 Управление с ИК пульта

- Применимо не ко всем моделям



ОСТРОЖНО

Не снимайте кнопки и жидкокристаллический экран во избежание поражения электрическим током!



2 УСТАНОВКА

2.1 Меры предосторожности

- Внимательно прочитайте меры предосторожности перед установкой устройства.
- Ниже приведены важные вопросы безопасности, которые необходимо соблюдать.



ВНИМАНИЕ

- Не устанавливайте самостоятельно, пригласите специалиста.
- Не демонтируйте устройство случайным образом.
- Проводка должна соответствовать к току проводного контроллера.
- Используйте указанные кабели. Не прикладывайте слишком большую силу к клеммам.
- Контроллер использует низковольтное напряжение, не подключайте к высокому напряжению, и не прокладывайте провод в одном канале с высоковольтными проводами. Расстояние между кабелями должно быть не менее 300~500 мм.

- Не удлиняйте кабель контроллера при помощи врезки.

2.2 Комплект поставки

- Перед началом монтажа убедитесь в наличии следующих материалов

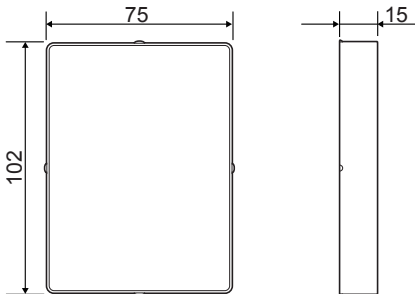
No.	Наименование	шт	Примечание
1	Проводной пульт	1	Для управления вн.блоком
	Винт М4×20	4	Для крепления пульта управления на стену
3	Инструкция по монтажу и использованию	1	Описание установки и использования проводного пульта
4	Пластиковый дюбель	4	Для установки проводного пульта на стену
5	Соединительный провод	1	Для подключения пульта к плате внутреннего блока

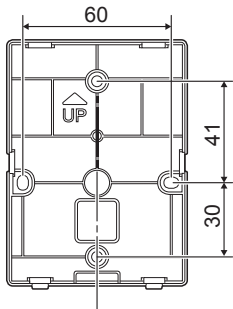
- Пожалуйста, подготовьте следующие принадлежности

NO.	Наименование	шт	Примечание
1	экранированный 5-жильный кабель	1	RVVP-0.5 мм ² ×5, внутренняя проводка
2	Кабель-канал	1	Максимальная длина кабеля: 15 м
3	Крестовая отвертка	1	Для закручивания винтов
4	Шлицевая отвертка	1	Для снятия нижней крышки проводного контроллера.

2.3 Установочные размеры

Перед установкой ознакомьтесь с приведенными ниже монтажными размерами (единица измерения: мм).



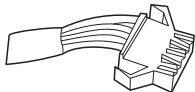


2.4 Способ установки

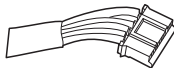
2.4.1 В корпус

1. Требования к проводке

- Концы соединительных кабелей отличаются. С большим 5-жильным разъемом - разъем А, а с маленьким 5-жильным разъемом В.



разъем А



разъем В

- Подключите разъем А к 5-штырьковой клемме платы внутреннего блока (см.рис. ниже)

Прилагаемый комплект соединительных проводов основной платы управления

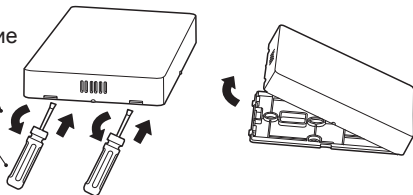
Основная плата управления



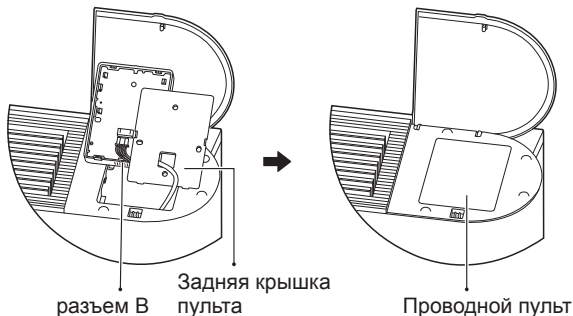
2. Вставьте шлицевую отвертку в нижний слот проводного контроллера и поверните в указанном направлении, чтобы снять заднюю крышку проводного контроллера.

Направление вращения отвертки

Шлицевая отвертка



3. Извлеките разъем В из фанкойла и пропустите его через отверстие для проводки в задней крышке проводного пульта. Подключите разъем В к 5-штырьковому разъему на плате проводного контроллера. Установите заднюю крышку контроллера на место и установите проводной контроллер в электрический блок управления фанкойлом экраном вверх.



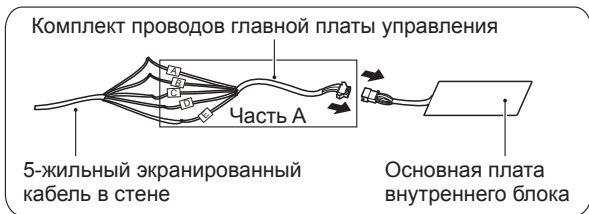
ВНИМАНИЕ

Проводной пульт может быть установлен как с левой так и с правой стороны фанкойла

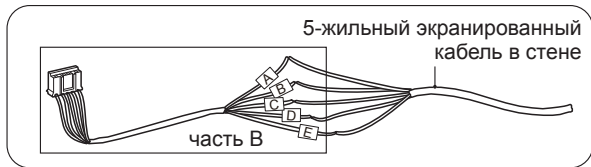
2.4.2. Монтаж на стену

1. Требования к проводке

- Разрежьте соединительный кабель по середине (неэкранированное место). Часть с разъемом А - часть А, часть с разъемом В - часть В.
- Подключите разъем А к 5-штырьковому разъему на плату управления (см.рис.ниже).

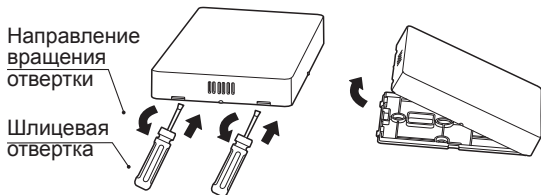


- Подсоедините отрезанный конец части А (конец, противоположный клемме А) к 5-жильному экранированному кабелю в стене (см.рис.выше).
- Подсоедините обрезанный конец части В (конец, противоположный клемме В) к 5-жильному экранированному кабелю в стене (см.рис.ниже)

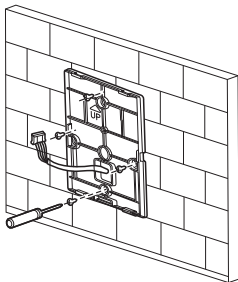


- Убедитесь, что пять проводов (A/B/C/D/E) соединены правильно.
Экран 5-жильного экранированного кабеля должен быть заземлен.
- Максимальная длина кабеля 15 м.

2. Вставьте шлицевую отвертку в нижний слот пульта и поверните в указанном направлении, чтобы снять заднюю крышку пульта, как показано на рисунке ниже.



3. Пропустите часть В соединительного кабеля через отверстие для проводки в задней крышке проводного пульта и закрепите заднюю крышку пульта на стене с помощью четырех пластиковых дюбелей и винтов с крестообразным шлицем, как показано на рисунке ниже.

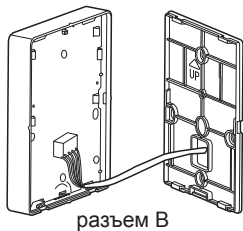


4. Подключите клемму В к 5-штырьковому разьему главной платы управления внутреннего блока(см.рис.ниже).

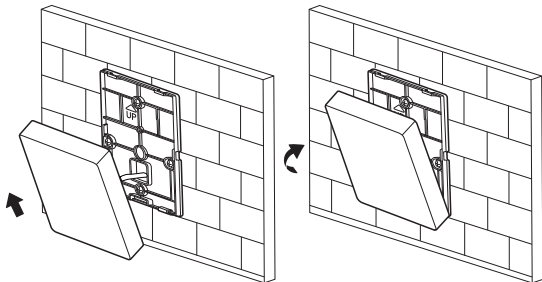


ВНИМАНИЕ

После подключения, уберите лишний кабель обратно в стену (не оставляйте его под крышкой проводного пульта).



5. Защелкните переднюю крышку на заднюю крышку, вставив сначала фиксаторы снизу (см.рис.ниже).



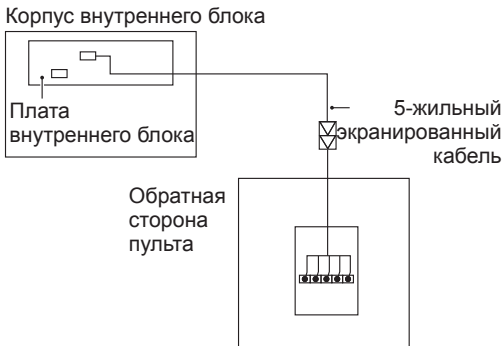



ВНИМАНИЕ

Во время установки предусмотрите запас длины соединительного кабеля для проводного контроллера, чтобы проводной контроллер можно было снять в случае технического обслуживания.

2.5 Схема подключения

Подключение к внутреннему блоку:





16117100A22797 V1.0

